

Dział Radiologii i Diagnostyki Obrazowej

[Jak do nas trafić](#)

[Informacje o Dziale](#)

[Informacje dla Pacjenta - kontakt](#)

[Posiadana aparatura](#)

[Typy badań](#)

[Jak się przygotować?](#)

[Zespół Działu Radiologii i Diagnostyki Obrazowej](#)

Jak do nas trafić

Dział Radiologii i Diagnostyki Obrazowej mieści się na Praterze, na lewo od wejścia głównego do Szpitala. Przy wejściu do Działu po stronie lewej znajduje się poczekalnia a po stronie prawej rejestracja i tuż za nią sekretariat Działu.

Informacje o Dziale

Dział w obecnej lokalizacji został stworzony od podstaw (wcześniej usługi z zakresu diagnostyki obrazowej i radiologii zabiegowej w szpitalu świadczyła firma zewnętrzna). Jest wyposażony w bardzo nowoczesną aparaturę diagnostyczną (m.in. tomograf Discovery, rezonans magnetyczny i dwupłaszczyznowy angiograf). Udało się nam zbudować zespół doświadczonych, wykwalifikowanych lekarzy specjalistów w zakresie radiologii i diagnostyki obrazowej oraz techników rtg. W grudniu ub.roku otrzymaliśmy akredytację do prowadzenia szkolenia specjalizacyjnego z radiologii i diagnostyki obrazowej.

Funkcjonująca w ramach Działu Pracownia Neuroradiologii Zabiegowej zajmująca się diagnozowaniem i leczeniem chorób naczyniowych centralnego układu nerwowego, powstała w roku 2000, z inicjatywy ówczesnego kierownika Kliniki Neurochirurgii prof. Jerzego Wrońskiego i kierownika Działu Radiologii prof. Marka Sąsiadka na bazie działającej od roku 1968 Pracowni Neuroradiologii. Była jedną z pierwszych tego rodzaju pracownią w kraju i obecnie jest jednym z wiodących ośrodków. Zespół Pracowni pomagał w tworzeniu 2 kolejnych podobnych ośrodków na Dolnym Śląsku: w Szpitalu im. Sokołowskiego w Wałbrzychu oraz w Uniwersyteckim Szpitalu Klinicznym we Wrocławiu.

Informacje dla Pacjentów

Kierownik Działu Radiologii i Diagnostyki Obrazowej

lek. Dorota Sosnowska - Pacuszko

Kierownik Zespołu Techników

Elżbieta Gajewska

Kontakt telefoniczny:

Sekretariat: 71306 41 77

Rejestracja: 71 306 41 61

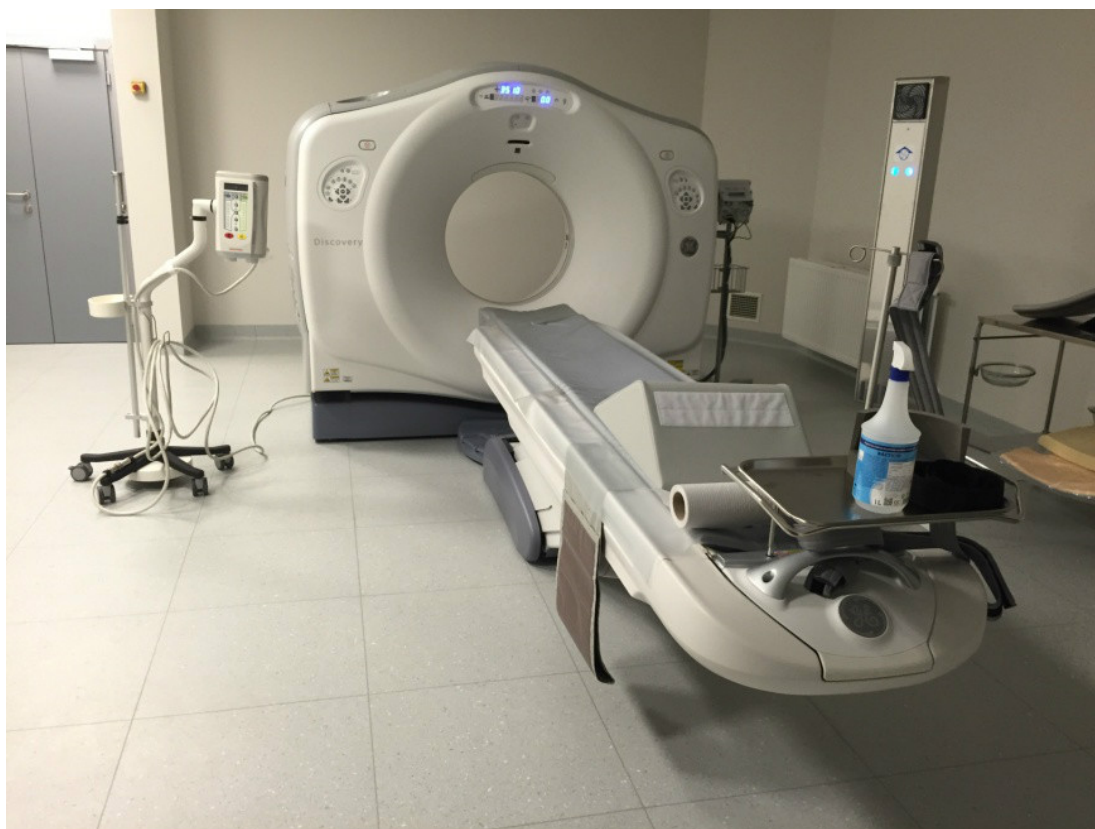
Posiadana aparatura

1) 2 tomografy komputerowe (TK):

- **Optima CT 660** - 64-rzędowy (GE),



- **Discovery CT 750 HD**- 64-rzędowy, dwuenergetyczny (GE)



2) Rezonans magnetyczny (MR)

- **Ingenia 1,5T** (Philips)



3) 2 stacjonarne aparaty RTG:

- **Axiom Luminos dRF** (Siemens)



- YSIO (Siemens)



4) 3 przewoźne aparaty RTG

- **Mobile DaRt Evolution** (Shimadzu)



5) 2 aparaty USG:

- **Aplio 500** (Toshiba)



- ProSound Alpha 6 (Aloka)



6) **Angiograf**

- **Artis Zee Biplane** (Siemens)



[wróć](#)

Typy badań

1) Pracownie Tomografii Komputerowej

Badania głowy, kręgosłupa, klatki piersiowej, serca, jamy brzusznej, miednicy mniejszej, kończyn, badania naczyniowe (angio-TK), perfuzja-TK itp.

2) Pracownia Rezonansu Magnetycznego

Pełen asortyment badań

3) Pracownie RTG

- Zdjęcia rtg - pełen zakres badań,
- Badania kontrastowe (przewód pokarmowy (wlew, pasaż), urografia, cholangiografia, mielografia)

4) Pracownie USG: badanie jamy brzusznej i miednicy mniejszej, badania narządów małych (tarczyca, ślinianki, piersi, jądra, węzły chłonne obwodowe), badania dopplerowskie (tętnice dogłowe, żyły i tętnice kończyn dolnych, tętnice nerkowe, aorta i tętnice biodrowe, układ wrotny, żyła główna dolna), badania ortopedyczne

5) Pracownia Neuroradiologii Zabiegowej (Angiograf)

- Badania diagnostyczne: arteriografia (głowa, szyja, tt. rdzeniowe, tt. trzewne, tt. kończyn, itp.), flebografia,

- Zabiegi: embolizacje (tętniaki mózgu, malformacje tętniczo-żylnie (AVM), przetoki, guzy mózgu, kregosłupa, nerek), angioplastyka tętnic szyjnych,

- Leczenie ostrego udaru mózgu (trombektomia mechaniczna, tromboliza dotętnicza)

Jak się przygotować?

• Pracownia Tomografii Komputerowej (TK)

Wymagane jest dostarczenie skierowania na badanie, wyników badań poprzednich (o ile były wykonywane) oraz pozostałej dokumentacji medycznej, zwłaszcza dotyczącej diagnozowanej patologii. Ponadto, w przypadku badań z podaniem środka kontrastującego, wymagane jest dostarczenie wyniku poziomu kreatyniny w surowicy, a w przypadku Pacjentów z zaburzeniami czynności tarczycy dodatkowo wyniku poziomu FT3 i FT4.

Na badanie należy zgłosić się na czczo (co najmniej 6 godzin wcześniej nie należy przyjmować pokarmów stałych). W celu dobrego nawodnienia organizmu na wypadek badania z użyciem środka kontrastującego zalecane jest wypicie około 1 litra płynów (woda niegazowana, słaba herbata). Podczas badania dobrze mieć na sobie luźne, wygodne ubranie, pozbawione metalowych elementów, takich jak sprzączki, nity czy guziki (mogą zakłócać obraz).

Badanie TK u kobiet można wykonywać w każdym momencie cyklu menstruacyjnego, także w trakcie miesiączki, jednak w przypadku badań planowanych, w celu zapewnienia ochrony kobiet w ciąży przed promieniowaniem, zaleca się wykonywanie badania do 10 dnia cyklu (dla uniknięcia narażenia na promieniowanie w przypadku wczesnej, nierozpoznanej ciąży). Przed badaniem wolno zażywać leki (tomografia nie wpływa na ich działanie).

• Pracownia rezonansu magnetycznego (MR)

Wykonanie badania rezonansu magnetycznego nie wymaga żadnego specjalnego przygotowania. W celu dobrego nawodnienia organizmu, na wypadek konieczności podania środka kontrastującego, zalecane jest wypicie około 1 litra płynów (woda, słaba herbata). Ważne jest, by do badania przystąpić w luźnym ubraniu pozbawionym w szczególności metalowych elementów takich jak: guziki, pasek, zegarek, klucze, karty płatnicze i telefon komórkowy (mogą ulec rozmagnesowaniu). W przypadku badania głowy i oczodołów usunąć makijaż i nie stosować lakieru do włosów (kosmetyki zawierają drobinki metali, które dają artefakty obniżające możliwości diagnostyczne badania). Badanie MR można wykonywać w każdym momencie cyklu menstruacyjnego, także w trakcie miesiączki.

Przed badaniem można zażywać leki (rezonans nie wpływa na ich działanie).

Badanie rezonansem magnetycznym jest bezbolesne, jednak w związku z koniecznością pozostania przez kilkanaście – kilkadziesiąt minut w jednej pozycji i hałasem wydawanym przez urządzenie, może wywołać lekki dyskomfort. Podczas badania wymagane jest leżenie w bezruchu, ponieważ ma to wpływ na jakość uzyskiwanego obrazu. Pacjent w trakcie trwania całego badania ma ciągłą możliwość kontaktu z badającymi.

Przeciwwskazania do wykonywania badania MR:

- wszczepione urządzenia elektryczne, takie jak: defibrylator lub rozrusznik serca, neurostymulator, implant ślimakowy
- metalowe ciała obce w tkankach miękkich (np. klipsy naczyniowe po operacjach laparoskopowych lub odłamki w sąsiedztwie naczyń, narządów mięsnych, gałek ocznych, płytki ortopedyczne, itp.)
- klaustrofobia (patologiczny lęk przed przebywaniem w zamkniętych, niedużych pomieszczeniach)
- ponadto nie zaleca się wykonywania badania u kobiet w I trymestrze ciąży

Ważne! Pacjenci z wstawionymi sztucznymi zastawkami serca, protezami ortopedycznymi czy po wszczepieniu klipsów naczyniowych po operacjach neurochirurgicznych lub naczyniowych zobowiązani są dostarczyć do Pracowni MR kompletną dokumentację medyczną dotyczącą zastosowanego leczenia wraz z opisem typu zastosowanego implantu, a w szczególności materiału z jakiego został wykonany (tzw. paszport implantu).

• Pracownia RTG

Wymagane jest dostarczenie skierowania na badanie, wyników badań poprzednich (o ile były wykonywane) oraz pozostałej dokumentacji medycznej, zwłaszcza dotyczącej diagnozowanej patologii. Ponadto, w przypadku badań z podaniem jodowego środka kontrastującego wymagane jest dostarczenie wyniku poziomu kreatyniny w surowicy, a w przypadku Pacjentów z zaburzeniami czynności tarczycy dodatkowo wyniku poziomu FT3 i FT4.

Większość badań RTG nie wymaga specjalnego przygotowania. Wyjątkami są:

RTG jamy brzusznej, RTG kręgosłupa lędźwiowo-krzyżowego:

Przez 3 dni przed badaniem

- Espumisan 3x2 kapsułki

Dzień przed badaniem:

- dieta lekkostrawna, z wyłączeniem jarzyn, owoców, ciemnego pieczywa
- nie pić napojów gazowanych

W dniu badania:

- należy zadbać o wypróżnianie
- należy być na czczo lub co najmniej 6 godzin po posiłku
- nie palić

Urografia

- W ciągu 2 dni poprzedzających badanie obowiązuje dieta półpłynna, nie należy spożywać owoców, warzyw, słodczy ani ciemnego pieczywa
- W dniu poprzedzającym badanie ok. godz. 14:00 należy wypić preparat Fortrans – dostępny na receptę (zawartość 4 saszetek rozpuszczamy w 4 litrach wody niegazowanej, a następnie wypijamy cały przygotowany roztwór w ciągu 3-4 godzin)
- W dniu badania pacjent powinien być na czczo. Wykluczone jest jedzenie, picie i palenie papierosów
- Bezpośrednio przed badaniem należy opróżnić pęcherz

RTG przełyku, żołądka i dwunastnicy (skopia górnego odcinka przewodu pokarmowego, pasaż jelitowy)

W dniu badania:

- należy pozostawać na czczo - nie jeść i nie pić minimum 6 godzin;
- przed wykonaniem badania nie wolno palić papierosów ani żuć gumy;
- pacjenci chorzy na cukrzycę są diagnozowani w pierwszej kolejności aby mogli przyjąć leki i spożyć posiłek po badaniu;
- doustne leki przyjmowane na stałe należy przyjąć po badaniu.

RTG jelita grubego (wlew doodbytniczy)

- W ciągu 2 dni poprzedzających badanie obowiązuje dieta półpłynna, nie należy spożywać owoców, warzyw, słodczy oraz ciemnego pieczywa
- W dniu poprzedzającym badanie ok. godz. 14:00 należy wypić preparat Fortrans – dostępny na receptę (zawartość 4

saszetek rozpuszczamy w 4 litrach wody niegazowanej, a następnie wypijamy cały przygotowany roztwór w ciągu 3-4 godzin)

- W dniu badania pacjent powinien być na czczo. Wykluczone jest jedzenie, picie i palenie papierosów
- Leki przyjmowane na stałe należy zażyć przed badaniem.

Ważne! Ciąża jest przeciwwskazaniem do badań RTG !!! Każde zdjęcie RTG u kobiet w wieku rozrodczym powinno być wykonywane w pierwszych 10 dniach cyklu (o ile lekarz nie zdecyduje inaczej), aby wykluczyć ryzyko powikłań ewentualnej ciąży.

• Pracownia USG

Wymagane jest dostarczenie skierowania na badanie, wyników badań poprzednich (o ile były wykonywane) oraz dokumentacji medycznej, zwłaszcza dotyczącej diagnozowanej patologii.

Badania USG zwykle nie wymagają specjalnego przygotowania poza kilkoma wyjątkami:

USG jamy brzusznej oraz USG naczyniowe metodą Dopplera wykonywane przez powłoki brzuszne (badanie tt. nerkowych, aorty brzusznej, tt. trzewnych (pnia trzewnego i tt. kręzkowych), układu wrotnego, żyły głównej dolnej, żył biodrowych) :

- Przez 3 dni przed badaniem Espumisan 3 x 2 kapsułki. Preparat ma na celu usunięcie powietrza z przewodu pokarmowego, które stanowi przeszkodę dla ultradźwięków.

- Dzień przed badaniem:

- dieta lekkostrawna, z wyłączeniem jarzyn, owoców, ciemnego pieczywa

- 6 godzin przed badaniem:

- nie przyjmować pokarmów
- nie przyjmować płynów gazowanych i słodzonych (można pić wodę niegazowaną)
- nie palić tytoniu
- nie żuć gumy

USG pęcherza moczowego

- podobnie jak w USG jamy brzusznej ale 2 godziny przed badaniem należy wypić 1litr wody niegazowanej i nie oddawać moczu

• Pracownia Neuroradiologii Zabiegowej (Angiograf)

Badania i zabiegi wykonywane są tylko w ramach pobytu szpitalnego – przygotowanie do procedury odbywa się w Oddziale.

Pacjenci przyjmujący na stałe leki obniżające krzepliwość krwi oraz doustne leki przeciwcukrzycowe powinni BEZWZGLĘDNIE zgłosić ten fakt osobie informującej ich o terminie wykonania procedury w celu koniecznego w takiej sytuacji przygotowania przedszpitalnego.

Wymagane jest dostarczenie skierowania do szpitala, wyników badań poprzednich (o ile były wykonywane) oraz pozostałej dokumentacji medycznej, zwłaszcza dotyczącej diagnozowanej patologii. Ponadto w przypadku Pacjentów z zaburzeniami czynności tarczycy dodatkowo należy dostarczyć aktualny wynik poziomu FT3 i FT4 w surowicy (wykonany nie wcześniej niż 14 dni przed planowaną datą badania).

[wrót](#)